

**UCHWAŁA NR XX/150/2020
RADY GMINY GRANOWO**

z dnia 30 listopada 2020 r.

w sprawie wyznaczenia obszaru i granic aglomeracji Granowo

Na podstawie art. 87 ust. 1 i 4 ustawy z dnia 20 lipca 2017 r. Prawo wodne (Dz. U. z 2020 r. poz. 310) po uzgodnieniu z Państwowym Gospodarstwem Wodnym Wody Polskie w Poznaniu, Rada Gminy Granowo uchwala co następuje:

§ 1. Wyznacza się aglomerację Granowo o równoważnej liczbie mieszkańców (RLM) 3336.

§ 2. 1. Aglomeracja Granowo obejmuje swym zasięgiem tereny objęte systemem kanalizacji zbiorczej zakończonym oczyszczalnią ścieków w miejscowości Granowo przy ulicy Komunalnej (działka ewidencyjna nr 818/1, obręb 0003 Granowo).

2. Obszar aglomeracji Granowo wyznacza się na terenie następujących miejscowości:

- 1) Granowo;
- 2) Kubaczyn;

3. Obszar i granice aglomeracji Granowo zostały oznaczone na mapie w skali 1:10 000.

§ 3. 1. Część opisowa aglomeracji Granowo pn. „Przegląd obszaru i granic aglomeracji Granowo” stanowi załącznik nr 1 do uchwały.

2. Część graficzna aglomeracji Granowo stanowi załącznik nr 2a i 2b do uchwały.

§ 4. Wykonanie uchwały powierza się Wójtowi Gminy Granowo.

§ 5. Traci moc uchwała nr VI/156/15 Sejmiku Województwa Wielkopolskiego z dnia 27 kwietnia 2015r. w sprawie wyznaczenia aglomeracji Granowo (Dz. Urz. Woj. Wielk. z 07.05.2015r. poz. 3122) z dniem 31.12.2020r.

§ 6. Uchwała wchodzi w życie po upływie 14 dni od dnia ogłoszenia w Dzienniku Urzędowym Województwa Wielkopolskiego.

Przewodniczący Rady Gminy

Stefan Bielawski

Załącznik nr 1
do uchwały Nr XX/150/2020
Rady Gminy Granowo
z dnia 30 listopada 2020 r.

PRZEGLĄD OBSZARU I GRANIC AGLOMERACJI GRANOWO

powiat
grodziski

województwo
wielkopolskie

Część opisowa

1. Podstawowe informacje na temat aglomeracji¹

1. Nazwa aglomeracji: GRANOWO
2. Wielkość RLM aglomeracji zgodnie z obowiązującym uchwałą Nr VI/156/15 Sejmiku Województwa Wielkopolskiego z dnia 27 kwietnia 2015 r. w sprawie wyznaczenia aglomeracji Granowo (Dz. Urz. Woj. Wielk. Z dn. 07.05.2015r. poz. 3122) : 3427
3. Wielkość RLM aglomeracji planowanej do wyznaczenia: 3336
4. Gminy w aglomeracji: GRANOWO
5. Wykaz nazw miast i/lub miejscowości w aglomeracji, zgodnie z dołączonym do wniosku załącznikiem graficznym ² : <ul style="list-style-type: none">• Granowo,• Kubaczyn,
6. Wykaz nazw miejscowości dołączanych do obszaru aglomeracji: BRAK
7. Wykaz nazw miejscowości wyłączanych z obszaru aglomeracji: BRAK
8. Nazwa miejscowości, w której zlokalizowana jest oczyszczalnia ścieków: GRANOWO

2. Adres wnioskodawcy (gminy, ~~gminy wiodącej w aglomeracji~~)

Miejscowość: GRANOWO	Ulica, nr: SPORTOWA 2
Gmina: GRANOWO	Powiat: GRODZISKI
Województwo: WIELKOPOLSKIE	
Telefon: 61 44 72 001	Fax: 61 44 72 001
e-mail do kontaktu bieżącego: granowo@granowo.pl	

3. Dane kontaktowe osoby wskazanej do kontaktowania się w sprawach złożonego wniosku

1. Imię i nazwisko: Sebastian Janelt
2. Telefon: 61 44 72 001 w. 25
3. Fax: 61 44 72 001
4. E-mail: s.janelt@granowo.pl

¹ Według najbardziej aktualnych danych, z podaniem źródeł informacyjnych (GUS, ewidencja gminy etc.)

² Propozycję planu aglomeracji należy przygotować w oparciu o wykaz miast i/lub miejscowości w rozumieniu ustawy z dnia 29 sierpnia 2002 r. o urzędowych nazwach miejscowości i obiektów fizjograficznych.

W przypadku miast podaje się nazwę miasta, a nie poszczególnych jego dzielnic. Szczegółowy wykaz miejscowości znajduje się w rozporządzeniu Ministra Administracji i Cyfryzacji z dnia 13 grudnia 2012 r. w sprawie wykazu urzędowego nazw miejscowości i ich części (Dz. U. z 2013 r. poz.200).

4. Dokumenty stanowiące podstawę do wyznaczenia aglomeracji

Lp.	Wyszczególnienie	Nie ³	Tak ³
1	2	3	4
1	Miejscowe plany zagospodarowania przestrzennego		X
2	Studium uwarunkowań i kierunków zagospodarowania przestrzennego gminy		X
3	Decyzje o warunkach zabudowy i zagospodarowania terenu		X
4	Wieloletnie plany rozwoju i modernizacji urządzeń wodociągowych i kanalizacyjnych		X
5	Inne (wymienić):		
	Uchwała Nr VI/156/15 Sejmiku Województwa Wielkopolskiego z dnia 27 kwietnia 2015 r. w sprawie wyznaczenia aglomeracji Opalenica (Dz. Urz. Woj. Wielk. z dnia 07.05.2015r. poz. 3122)		X
	Rozporządzenie Ministra Gospodarki Morskiej i Żeglugi Śródlądowej z dnia 27 lipca 2018 r. w sprawie sposobu wyznaczania obszarów i granic aglomeracji (Dz. U. poz. 1586)		X
	Ustawa z dnia 20 lipca 2017 r. - Prawo wodne (Dz. U. z 2020 r. poz. 310 ze zm.)		X
	Ustawa z dnia 16 kwietnia 2004 r. o ochronie przyrody (t.j. Dz. U. z 2020 r. poz. 55 ze zm.)		X

5. Opis systemu zbierania ścieków komunalnych w obrębie aglomeracji

5.1. Informacje na temat długości i rodzaju istniejącej sieci kanalizacyjnej i liczby osób korzystających z istniejącej sieci kanalizacyjnej.

Tabela 1. Sieć istniejąca

Lp.	Kanalizacja istniejąca	Długość [km]	Liczba osób korzystających z istniejącej kanalizacji			Uwagi
			Mieszkańcy	Osoby czasowo przebywające na terenie aglomeracji ⁴	Sumaryczna liczba osób [kol 4 + kol 5]	
1	2	3	4	5	6	7
1	Sanitarna	17,70	2 941	0	2 941	wg informacji z Zakładu Gospodarki Komunalnej
2	Ogólnospławna	0				
Razem		17,70	2 941	0	2 941	

³ Znakiem „X” zaznaczyć właściwą odpowiedź

⁴ Pod pojęciem „osoby czasowo przebywające na terenie aglomeracji” rozumie się liczbę zarejestrowanych miejsc noclegowych w obiektach usług turystycznych, szpitalach, internatach, więzieniach etc.

Tabela 2. Liczba mieszkańców oraz osób czasowo przebywających w aglomeracji

Lp	nazwa miejscowości wchodzącej w skład aglomeracji	liczba mieszkańców w miejscowości w aglomeracji	Liczba osób czasowo przebywających na terenie aglomeracji	liczba osób podłączonych do kanalizacji sanitarnej
1	2	3	4	4
1	Granowo	2 703	0	2 703
2	Kubaczyn	238	0	238
Razem		2 941	0	2 941

6. Opis gospodarki ściekowej w aglomeracji

6.1. Informacje na temat oczyszczalni ścieków.⁵

Nazwa oczyszczalni ścieków: Oczyszczalnia Ścieków Granowo

Lokalizacja oczyszczalni ścieków (adres): ul. Komunalna, 62-065 Granowo

Dane kontaktowe (telefon, e-mail, fax): b.sucharski@granowo.pl; 61 44 72 001 w. 28

Pozwolenie wodnoprawne na odprowadzanie ścieków z oczyszczalni do środowiska (data, znak, oznaczenie organu, termin ważności decyzji): decyzja Państwowego Gospodarstwa Wodnego Wody Polskie Zarząd Zlewni w Poznaniu z dnia 09.10.2019r. sygn. PO.ZUZ.4.421.662.2019.GE dotycząca udzielenia pozwolenia wodnoprawnego Zakładowi Gospodarki Komunalnej w Granowie na usługę wodną – odprowadzanie ścieków z oczyszczalni ścieków komunalnych w Granowie do Kanału Granowskiego. Termin ważności 09.10.2029r.

Przepustowość oczyszczalni:

średnia [m³/d]: 830

maksymalna dobową [m³/d]: 1080

maksymalna roczna [m³/rok]: 394 200

Projektowa wydajność oczyszczalni ścieków [RLM]: 6 782

Ilość ścieków dostarczanych do oczyszczalni ścieków (dane na 30.09.2020r., źródło ZGK Granowo):

- Ścieki dopływające siecią kanalizacyjną [m³/d]: 772

- Ścieki dowożone [m³/d]: 35, w tym z terenu aglomeracji: 0

Średnie obciążenie oczyszczalni [m³/d]: 807

Ilość ścieków oczyszczonych w roku poprzednim [m³/rok]: 285,00 tys.

⁵ W przypadku funkcjonowania więcej niż jednej oczyszczalni ścieków, dla każdej oczyszczalni należy wypełnić oddzielne tabele. Analogiczne tabele trzeba również wypełnić w przypadku planowanej oczyszczalni ścieków.

Wartości wskaźników zanieczyszczeń ścieków surowych		
Wskaźnik	Wartość (średnioroczna z pomiarów)	Uwagi
1	2	3
BZT ₅ [mgO ₂ /l]	658	wg informacji Zakładu Gospodarki Komunalnej w Granowie
ChZT _{Cr} [mgO ₂ /l]	1356	
Zawiesina ogólna [mg/l]	436	
Fosfor ogólny [mgP/l]	-	
Azot ogólny [mgN/l]	-	

Wartości wskaźników lub % redukcji zanieczyszczeń ścieków oczyszczonych ⁶		
Wskaźnik	Wartość lub % redukcji zgodnie z pozwoleniem wodnoprawnym	Wartość (średnioroczna z pomiarów)
1	2	3
BZT ₅ [mgO ₂ /l]	≤25	10
ChZT _{Cr} [mgO ₂ /l]	≤125	53
Zawiesina ogólna [mg/l]	≤35	19
Fosfor ogólny [mgP/l]	-	-
Azot ogólny [mgN/l]	-	-

Odbiornik ścieków oczyszczonych zgodnie z pozwoleniem wodnoprawnym:

Nazwa ciekłu: Kanał Granowski

Kilometraż miejsca odprowadzania ścieków
oczyszczonych: 1+590

Współrzędne geograficzne wylotu: 52.2158 / , Y: 16.5226

Typ oczyszczalni ścieków ⁷	
B - oczyszczalnia biologiczna spełniająca standardy odprowadzanych ścieków	x
Non B - oczyszczalnia biologiczna niespełniająca standardów odprowadzanych ścieków	
PUB1 - oczyszczalnia biologiczna z podwyższonym usuwaniem związków azotu (N), fosforu (P) spełniająca standardy odprowadzanych ścieków dla aglomeracji ≥ 100 000 RLM	
non PUB1 - oczyszczalnia jw. niespełniająca standardów odprowadzanych ścieków w zakresie usuwania N i/lub P	
PUB2 - oczyszczalnia biologiczna z podwyższonym usuwaniem związków azotu (N), fosforu (P) spełniająca standardy odprowadzanych ścieków dla aglomeracji < 100 000 RLM	
non PUB2 - oczyszczalnia jw. niespełniająca standardów odprowadzanych ścieków w zakresie usuwania N i/lub P	

⁶ Należy zwrócić uwagę, że % redukcji zanieczyszczeń dotyczy ładunku wprowadzanego na oczyszczalnię i ładunku odprowadzanego z oczyszczalni, nie zaś zawartości % zanieczyszczeń w jednostce objętościowej ścieków

⁷ Znakiem „X” zaznaczyć właściwą odpowiedź

Podstawowe informacje na temat zamierzeń inwestycyjnych z zakresu budowy, rozbudowy lub modernizacji oczyszczalni:

Modernizacja gospodarki osadowej (budowa magazynu osadu).

6.2. Informacje dotyczące indywidualnych systemów oczyszczania ścieków obsługujących mieszkańców aglomeracji

Podstawowe informacje na temat istniejących na terenie aglomeracji indywidualnych systemów oczyszczania ścieków oraz zamierzeń inwestycyjnych w tym zakresie:

Na terenie aglomeracji nie istnieją przydomowe oczyszczalnie ścieków ani też zbiorniki bezodpływowe.

6.3. Informacje dotyczące końcowego punktu zrzutu (w przypadku braku oczyszczalni ścieków na terenie aglomeracji)

Końcowy punkt zrzutu: nie dotyczy	
Nazwa aglomeracji, do której będą odprowadzane ścieki: nie dotyczy	Współrzędne geograficzne końcowego punktu zrzutu: nie dotyczy
Nazwa oraz typ oczyszczalni ścieków, do której będą odprowadzane ścieki komunalne: nie dotyczy	

6.4. Informacje o średniej dobowej ilości i jakości ścieków komunalnych powstających na terenie aglomeracji oraz ich składzie jakościowym.

Ilość ścieków powstających na terenie aglomeracji [m^3/d]: **807**

Nie są przeprowadzane odrębne badania dla ścieków komunalnych z terenu aglomeracji, ścieki z terenu aglomeracji oraz z poza aglomeracji (ścieki komunalne i przemysłowe) mieszają się ze sobą. Przeprowadza się badania ścieków zmieszanych:

- ścieki surowe na dopływie do oczyszczalni,
- ścieki oczyszczone wprowadzane do odbiornika.

Wskaźnik	Wartość wskaźnika zanieczyszczeń	Uwagi
1	2	3
BZT ₅ [mgO_2/l]	658	wg informacji Zakładu Gospodarki Komunalnej w Granowie
ChZT _{Cr} [mgO_2/l]	1356	
Zawiesina ogólna [mg/l]	436	
Fosfor ogólny [mgP/l]	-	
Azot ogólny [mgN/l]	-	

6.5. Informacje o ilości i składzie jakościowym ścieków przemysłowych odprowadzanych przez zakłady do systemu kanalizacji zbiorczej.

Wykaz zakładów przemysłowych oraz określenie charakteru zakładów usługowych podłączonych do systemu kanalizacji zbiorczej:
Do oczyszczalni ścieków dopływają ścieki przemysłowe z małych zakładów rzemieślniczych głównie branży spożywczej i jeden większy zakład przetwórstwa mięsnego.

Ilość ścieków przemysłowych (powstających w zakładach przemysłowych i usługowych), odprowadzanych do kanalizacji [m³/d] 25,5

Wskaźnik	Wartość wskaźnika zanieczyszczeń	Ładunek zanieczyszczeń odprowadzany w ciągu doby [g/d]
1	2	3
BZT ₅ [mgO ₂ /l]	930	23 715
ChZT _{Cr} [mgO ₂ /l]	2020	nie dotyczy
Zawiesina ogólna [mg/l]	760	nie dotyczy
Fosfor ogólny [mgP/l]	nie dotyczy
Azot ogólny [mgN/l]	nie dotyczy
.....	nie dotyczy

Uwaga: Liczba RLM od zakładów przemysłowych została określona na podstawie średniego BZT₅ ok. 930 [mgO₂/l] oraz ilości dopływających ścieków, tj. 25,5 m³/d.

6.6. Uzasadnienie określonej dla aglomeracji równoważnej liczby mieszkańców.

Wyszczególnienie:	RLM
Liczba mieszkańców korzystających z istniejącej sieci kanalizacyjnej (pkt 5.1 Tab. 1 kol. 6)	2 941
Liczba mieszkańców planowanych do podłączenia do projektowanej sieci kanalizacyjnej	0
Liczba osób czasowo przebywających korzystających z sieci kanalizacyjnej (pkt 5.1 Tab. 3 kol. 4)	0
Liczba osób czasowo przebywających planowanych do podłączenia do projektowanej sieci kanalizacyjnej	0
Równoważna Liczba Mieszkańców wynikająca z dobowego ładunku ścieków odprowadzanych przez zakłady przemysłowe i usługowe korzystające z istniejącej sieci kanalizacyjnej [pkt 6.5 kol. 3 / 60 g/d]	395
Równoważna Liczba Mieszkańców wynikająca z dobowego ładunku ścieków, który będzie odprowadzanych przez zakłady przemysłowe i usługowe planowane do podłączenia do sieci kanalizacyjnej	0
Liczba mieszkańców oraz osób czasowo przebywających na terenie aglomeracji, korzystających z indywidualnych systemów oczyszczania ścieków komunalnych (przedomowe oczyszczalnie ścieków, zbiorniki bezodpływowe), nie planowanych do podłączenia do sieci, określona na podstawie rejestrów prowadzonych przez gminę (pkt 5.1 Tab.2, kol.5)	0
Równoważna Liczba Mieszkańców RLM (suma)	3336

7. Informacje o strefach ochronnych ujęć wody, występujących na obszarze aglomeracji, obejmujących tereny ochrony bezpośredniej i tereny ochrony pośredniej zawierające oznaczenie aktu prawa miejscowego lub decyzje ustanawiające te strefy oraz zakazy, nakazy i ograniczenia obowiązujące na tych terenach.

7.1.1. Państwowe Gospodarstwo Wodne Wody Polskie Zarząd Zlewni w Poznaniu decyzją nr PO.ZUZ.4.421.180.2019.AK z dnia 8 maj 2019 r. udzielił Zakładowi Gospodarki Komunalnej w Granowie pozwolenia wodno prawnego na usługę wodną obejmującą pobór wód podziemnych z komunalnego ujęcia wody podziemnej, poprzez istniejące urządzenia wodne – studni głębinowych nr 1 i 2, zlokalizowanych na terenie działki ewid. nr 88/3 w miejscowości Kubaczyn, obręb Granowo, gm. Granowo i jednocześnie nie ustanawiając strefy ochronnej bezpośredniej ani też pośredniej.

8. Informacje o obszarach ochronnych zbiorników wód śródlądowych, występujących na obszarze aglomeracji, zawierające oznaczenie aktu prawa miejscowego ustanawiającego te obszary oraz zakazy, nakazy i ograniczenia obowiązujące na tych obszarach.

Nie dotyczy.

9. Informacje o formach ochrony przyrody, występujących na obszarze aglomeracji, zawierające nazwę formy ochrony przyrody oraz wskazanie aktu prawnego uznającego określony obszar za formę ochrony przyrody.

Nie dotyczy.

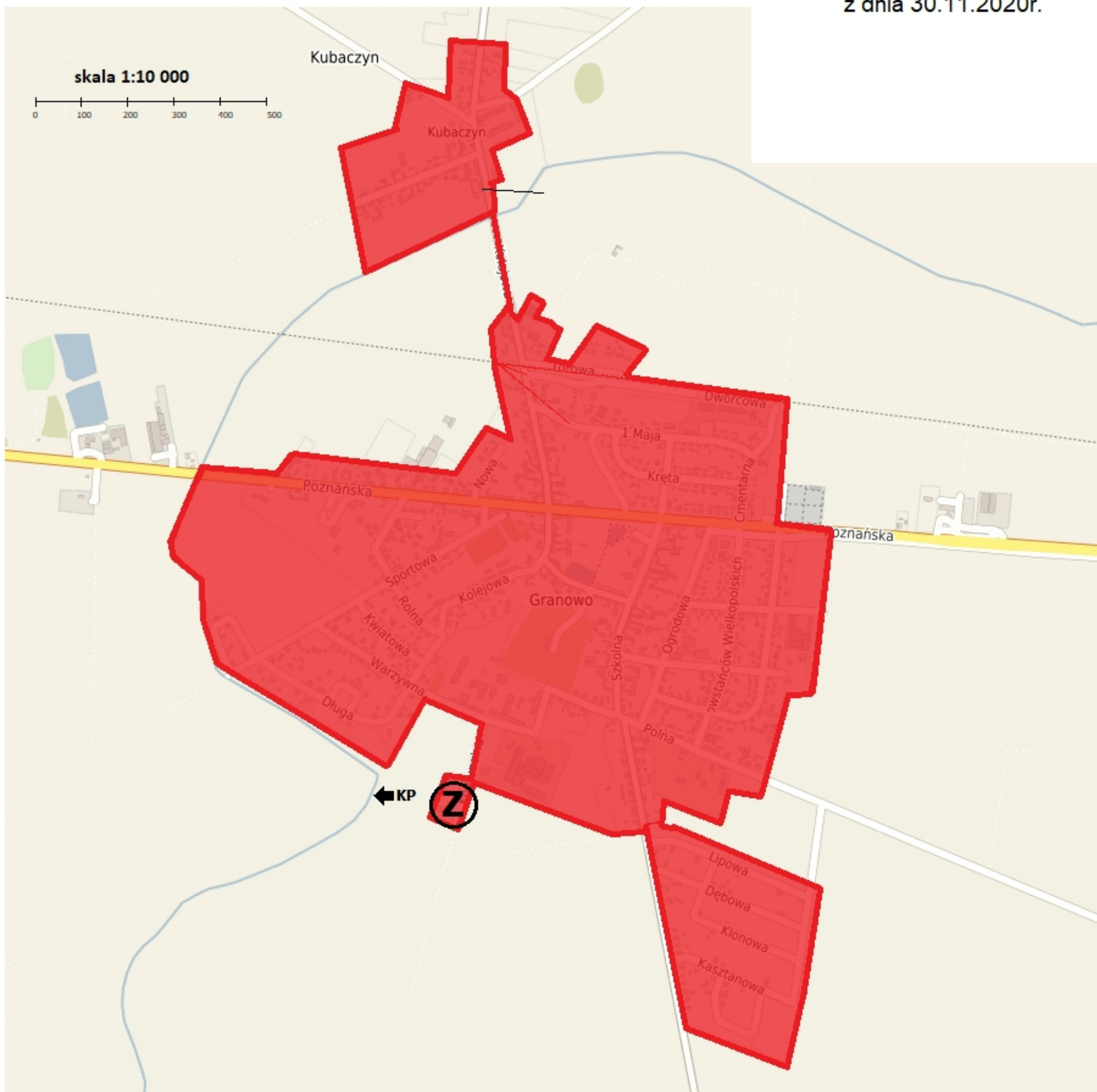
Podpisy osoby upoważnionej do reprezentowania Wnioskodawcy

(data, imię i nazwisko /pieczęć imienna/ podpis)





(pieczęć Wnioskodawcy)

AGLOMERACJA GRANOWO

Załącznik do nr 2a do uchwały nr XX/150/2020 Rady Gminy Granowo z dnia 30.11.2020r.

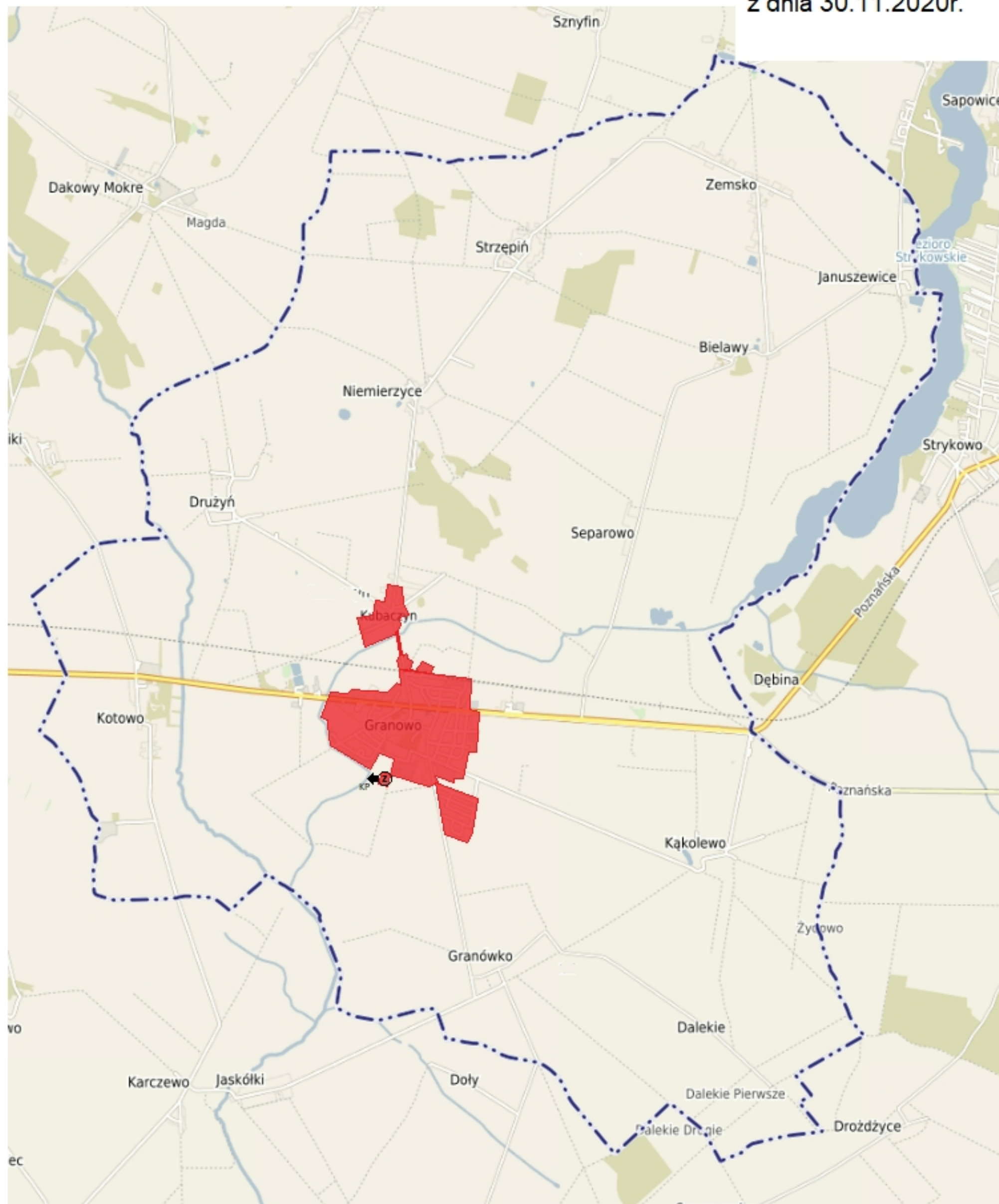


LEGENDA:





	granice aglomeracji Granowo >120 osób/km	<u>Na terenie aglomeracji Granowo nie występują:</u> - strefy ochronne ujęć wody obejmujące tereny ochrony bezpośredniej lub pośredniej - obszary ochronne zbiorników wód śródlądowych - formy ochrony przyrody lub obszary mające szczególne znaczenie dla Wspólnoty
	granice administracyjne gminy Granowo	
	istniejąca oczyszczalnia ścieków	
	końcowy punkt zrzutu	

AGLOMERACJA GRANOWO

Załącznik do nr 2b do uchwały nr XX/150/2020 Rady Gminy Granowo z dnia 30.11.2020r.



LEGENDA:

	granice aglomeracji Granowo >120 osób/km	Na terenie aglomeracji Granowo nie występują: - strefy ochronne ujęć wody obejmujące tereny ochrony bezpośredniej lub pośredniej - obszary ochronne zbiorników wód śródlądowych - formy ochrony przyrody lub obszary mające szczególne znaczenie dla Wspólnoty
	granice administracyjne gminy Granowo	
	istniejąca oczyszczalnia ścieków	
	końcowy punkt zrzutu	

UZASADNIENIE
do Uchwały Nr XX/150/2020
Rady Gminy Granowo
z dnia 30 listopada 2020r.

w sprawie wyznaczenia obszaru i granic aglomeracji Granowo

W związku z realizacją Krajowego Programu Oczyszczania Ścieków Komunalnych uchwałą nr VI/156/15 Sejmiku Województwa Wielkopolskiego z dnia 27 kwietnia 2015 r. w sprawie wyznaczenia aglomeracji Granowo (Dz. Urz. Woj. Wielk. z 07.05.2015 r. poz. 3122) została wyznaczona aglomeracja Granowo o równoważnej liczbie mieszkańców (RLM) 3427, w skład której wchodzi miejscowości: Granowo, Kubaczyn.

Zgodnie z art. 87 ust. 1 ustawy z dnia 20 lipca 2017 Prawo wodne (Dz. U. z 2020 r. poz. 310) aglomerację wyznacza, w drodze uchwały będącej aktem prawa miejscowego, rada gminy. Zgodnie z art. 565 ust. 2 tej ustawy dotychczasowe akty prawa miejscowego wydane na podstawie art. 43 ust. 2a ustawy z dnia 18 lipca 2001 r. Prawo wodne (Dz.U. z 2017 r. poz. 1121), czyli ustawy uchylanej niniejszą ustawą, zachowują swoją moc do dnia 31 grudnia 2020 r. i mogą być zmieniane.

W związku z art. 92 ww. ustawy, wójt, burmistrz, prezydent miasta co 2 lata dokonuje przeglądu obszarów i granic aglomeracji, z uwzględnieniem kryterium ich utworzenia oraz zaistniałych zmian równoważnej liczby mieszkańców w aglomeracji i w razie potrzeby informuje radę gminy o konieczności zmiany obszarów i granic aglomeracji. Przeprowadzona weryfikacja obszaru i granic aglomeracji Granowo wskazuje na konieczność zmiany RLM w aglomeracji z 3427 na 3336. Zmian spowodowana jest aktualizacją liczby mieszkańców aglomeracji (wg meldunków na okres stały i czasowy) oraz RLM wynikającej z dobowego ładunku zanieczyszczeń ścieków odprowadzanych przez zakłady przemysłowe i usługowe. Obszar i granice aglomeracji pozostają niezmienione i zostały oznaczone na mapie w skali 1:10 000 stanowiącej załącznik nr 2a do niniejszej uchwały.

Niniejsza uchwała była poprzedzona uchwałą nr V/156/15 Sejmiku Województwa Wielkopolskiego z dnia 27 kwietnia 2015 r. w sprawie wyznaczenia aglomeracji Granowo (Dz. Urz. Woj. Wielk. z 07.05.2015 r. poz. 3122), która traci moc z dniem wejścia w życie niniejszej uchwały zgodnie z art. 565 ust. 2 ustawy z dnia 20 lipca 2017 r. Prawo wodne (Dz. U. z 2020 r. poz. 310).

Wypełniając zobowiązanie art. 87 ust. 4 ww. ustawy projekt uchwały został przesłany do Państwowego Gospodarstwa Wodnego Wody Polskie w Poznaniu.

W związku z powyższym podjęcie uchwały jest zasadne.

Wójt Gminy Granowo

inż. Zbigniew Kaczmarek

